



**GJESTAL®**

GARN

HOUSE of YARN

**RINGROSA  
LUSEKOFTE**

MODELL 266-12

.....

**SUPERWASH SPORT**



**#GJESTALGARN #GG  
#HOUSEOFYARN\_NORWAY**

# 266-12 RINGROSA LUSEKOFTE

<b>DESIGN</b>	Gjestal Garn					
<b>GARN</b>	SUPERWASH SPORT 100 % ren ny ull, 50 gram = ca 100 meter					
<b>STØRRELSER</b>	XS	(S)	M	(L)	XL	(XXL)
<b>PLAGGETS MÅL</b>						
Overvidde ca	88	(96)	105	(114)	123	(131) cm
Hel lengde ca	56	(58)	60	(62)	63	(64) cm
Ermelengde: ca	46	(47)	48	(49)	50	(51) cm
<b>GARNFORBRUK</b>						
Grå 227	11	(12)	12	(13)	14	(14) nøster
Hvit 200	2	(3)	3	(3)	4	(4) nøster
<b>TILBEHØR</b>	8-10 knapper					
<b>PINNEFORSLAG</b>	Liten og stor rundp og strømpep nr 3 og 3,5					
<b>STRIKKEFASTHET</b>	23 m glattstrikk på p nr 3,5 = 10 cm					

Alternativt garn: VESTLANDSGARN eller BOMULL SPORT

Test strikkefastheten ved å strikke en prøvelapp.  
Tell antall m pr 10 cm, har du flere m enn oppgitt,  
skift til tykkere p. Har du færre m, skift til tynnere p.

**FORKORTELSER** r = rett, vr = vrang, m = maske, p = pinne

## BOLEN

Legg opp 211 (231) 251 (271) 291 (311) m med grå på rundp nr 3 og strikk vrangbord fram og tilbake med 1 r, 1 vr.

Etter 1,5 cm lages et knapphull på høyre side: Strikk 3 m, fell av 2 m, strikk ut p. På neste p legges opp 2 nye m over de felte. Strikk til arbeidet måler 6 cm. Sett de ytterste 8 m i hver side på en tråd (til forkanter) = 195 (215) 235 (255) 275 (295) m.

Skift til p nr 3,5. Legg opp 4 m midt foran (= oppklippsm) og strikk videre rundt, 1 omgang med grå og deretter mønsteret etter diagram **A**. **NB!** De 4 m skal hele tiden strikkes vr og skal siden brukes til å klippe i. De regnes ikke med i mønsteret og tall-m.

Strikk til arbeidet måler ca 40 (42) 44 (46) 47 (48) cm og avslutt med 4 omganger grå i mønsteret.

Strikk videre med denne inndeling: Mønsteret etter diagram **B** (= høyre forstykke), begynne ved pil for valgt størrelse,



mønsteret etter diagram **C** (= bakstykket) og mønsteret etter diagram **D** (= venstre forstykke).

Når det gjenstår 15 (15) 16 (16) 17 (17) omganger av mønsteret, felles de 4 oppklippsm midt foran av.

Strikk videre fram og tilbake og fell til halsen slik: Sett de 10 (10) 11 (11) 12 (12) ytterste m i hver side på en tråd. Fell videre i hver side på hver 2. p 2,2,1,1,1 m (likt for alle størrelser).

Når 5 p av mønsteret gjenstår, skal de midterste 33 (33) 35 (35) 37 (37) m settes på en tråd til nakke.

Strikk hver side for seg og fell videre til nakken på hver 2. p 2,1 m. Strikk ferdig mønsteret og avslutt med 2 p med grå.

Fell av de siste m eller sett dem på en tråd (hvis det skal maskes sammen på skuldrene).

Strikk den andre siden på samme måte, men speilvendt.

## ERMENE

Legg opp 48 (50) 52 (54) 54 (56) m med grå på strømpep nr 3 og strikk 6 cm vrangbord rundt med 1 r, 1 vr.

Skift til p nr 3,5. Strikk 1 omgang r og øk 5 (5) 5 (5) 7 (7) m jevnt fordelt = 53 (55) 57 (59) 61 (63) m. Strikk mønsteret etter diagram **E**, tell ut fra midt på ermet hvor diagrammet begynner. Øk 2 m midt under ermet hver 2. (1,5.) 1,5. (1,5.) 1,5. (1,5.) cm i alt 19 (20) 21 (22) 23 (24) ganger = 91 (95) 99 (103) 107 (111) m.

Strikk til ermet måler 46 (47) 48 (49) 50 (51) cm.

Vreng ermet og strikk 2 cm glattstrikk fram og tilbake til belegg.

Fell av litt løst.

Strikk det andre ermet på samme måte.

## MONTERING

Sy 2 maskinsømmer på hver side i de 4 vr m midt foran og klipp opp mellom sømmene.

Merk av ermevidden i hver side. Sy en dobbel maskinsøm på hver side og i enden av merkingen. Klipp opp mellom sømmene.

Sy eller mask sammen på skuldrene.

Sy i ermene: Fest ermet midt på skulderen og i ermehullets underkant. Begynn midt på skulderen og sy hver side.

Sy belegget over klippekanten med løse sting.

## KNAPPEKANT (Venstre side dame)

Sett de avsatte 8 m over på en p nr 3. Legg opp 4 nye m mot forstykket, til belegg. Strikk med grå 1 r, 1 vr over de 8 m og glattstrikk over de 4 m. Strikk til kanten måler er ca 1,5 – 2 cm kortere enn bolen. (Det skal være litt holdning jevnt fordelt når kanten er sydd til forstykket.) Fell av de 4 m. Sett de 8 m på en tråd. Merk av til 8 – 10 knapper. Den øverste knappen skal være ca 2 p inn på halskanten, altså rett over kanten som er strikket, og den nederste skal passe til knapphullet som er strikket.

## KANT MED KNAPPHULL (Høyre side dame)

Strikkes som knappekanten, men lag knapphull tilsvarende merkingen til knapper.

Sy kantene til jakken. Brett beleggene over klippekantene og sy til uten at det vises på retten.

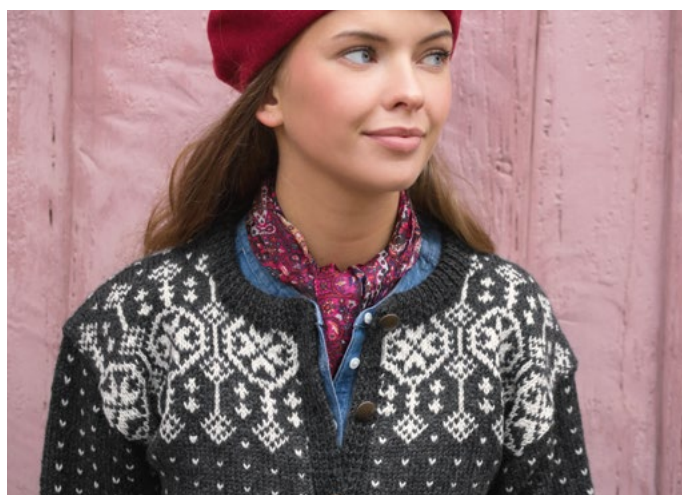
## HALSKANT

Strikkes fram og tilbake med grå på p nr 3. Flytt de 8 m på hver side på en rundp nr 3, ta med m som ble satt på en tråd og strikk opp ca 11 m pr 5 cm der det ble felt til halsen.

Strikk 1 r, 1 vr. Husk det siste knapphullet. Når kanten måler ca 3 cm, skal de 8 m på hver side felles av. Fortsett over de resterende m til kanten måler ca 6 cm. Fell av litt løst i r og vr m.

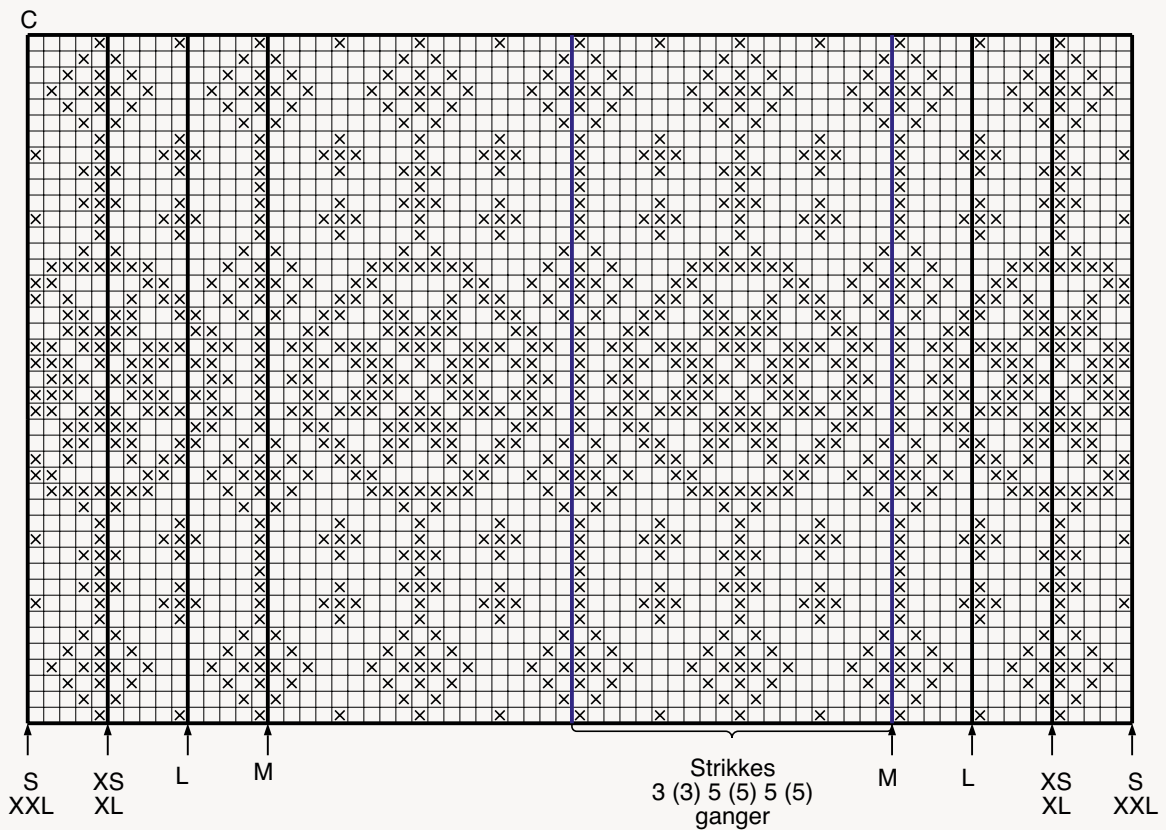
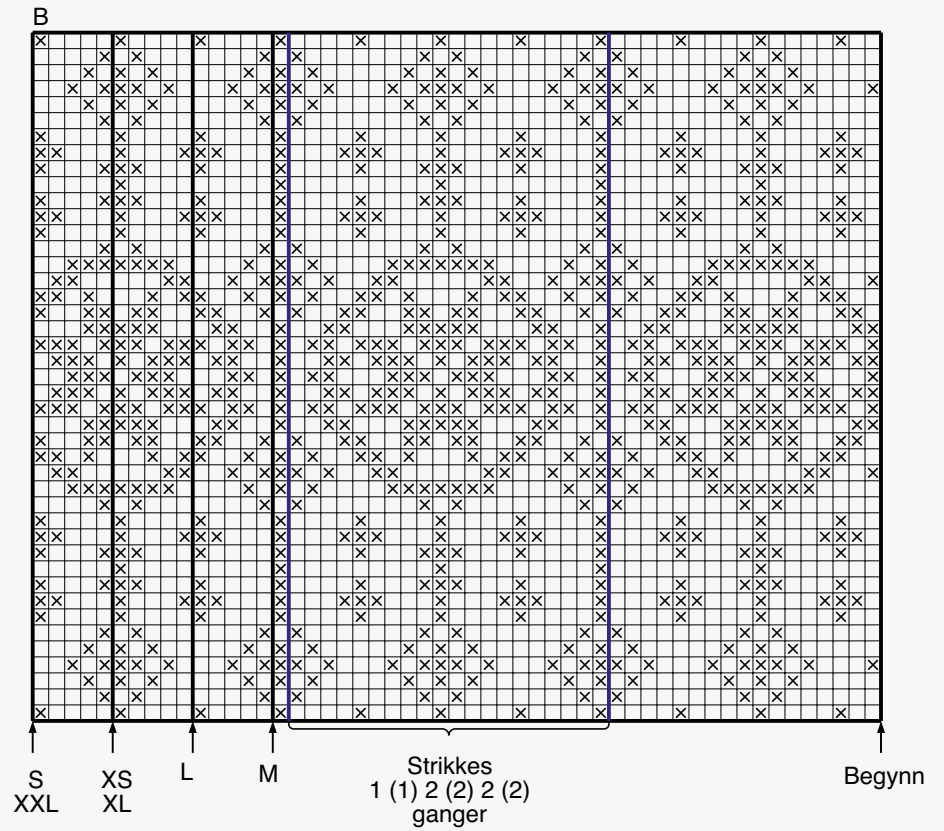
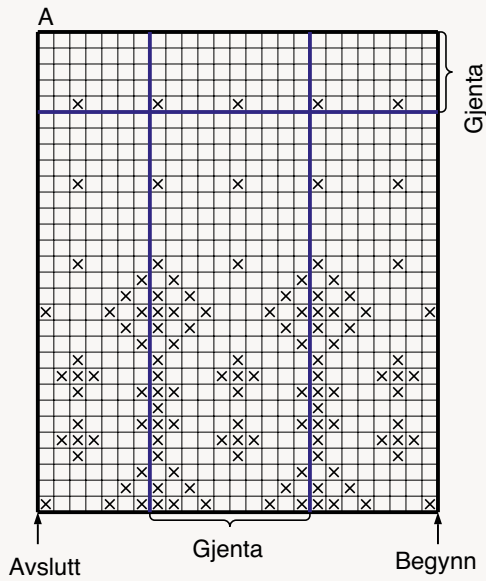
Brett halskanten mot vrangen og sy til med løse sting.

Sy i knapper.

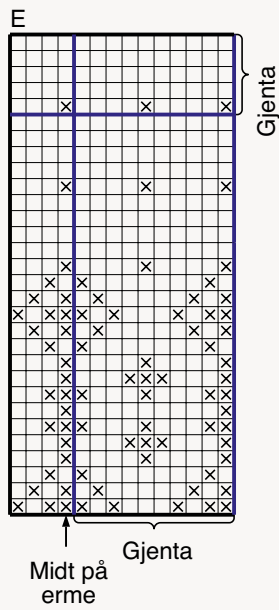
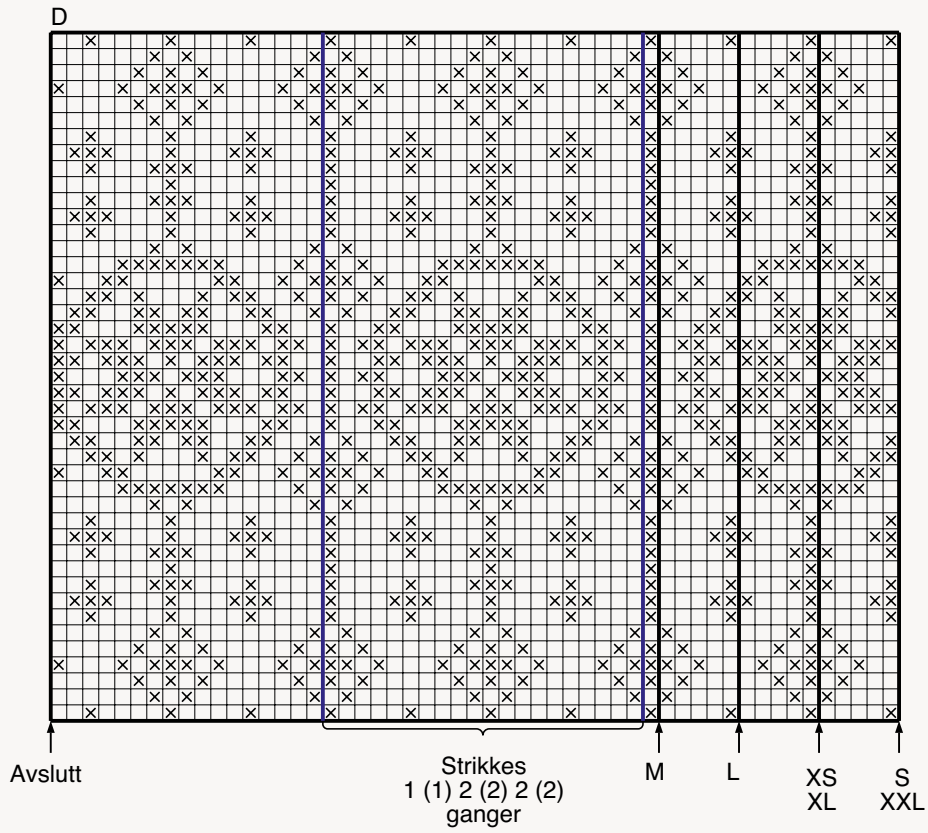


# DIAGRAM A, B, C

□ Grå  
 ⊗ Hvit



# DIAGRAM D, E



□ Grå  
 ⊗ Hvit

**House of Yarn** er et norsk merkevarehus og totalleverandør av kvalitetsgarn, design og accessoarer til faghandel og kjedebutikker i Norge og Norden.

[houseofyarn.no](http://houseofyarn.no)

# HOUSE *of* YARN



[dustorealpakka.no](http://dustorealpakka.no)



[dalegarn.no](http://dalegarn.no)



[knitathome.no](http://knitathome.no)



[gjestal.no](http://gjestal.no)

FØLG HOUSE OF YARN OG VÅRE BRANDS PÅ SOSIALE MEDIER



HOUSEOFYARN.NO  
DUSTOREALPAKKA  
DALEGARN.NO  
GJESTALGARN



HOUSEOFYARN\_NORWAY



HOUSEOFYARN

---

FORHANDLERINFORMASJON